

SCHEDA MANUTENZIONE

Gamma 2000

PRESTO®



Caratteristiche tecniche

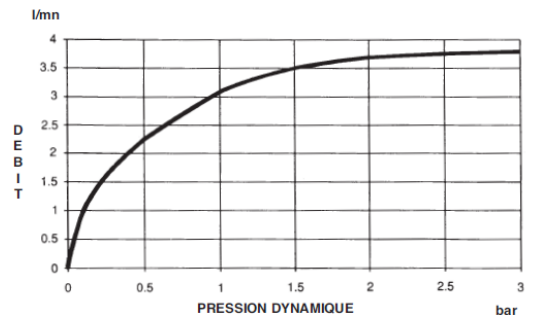
Portata : 4 l/min o 5 l/min a 3 bar a seconda del modello

Durata dell'erogazione: 15 secondi (± 5 sec).
(regolabile da 5 a 20 secondi)

Resistenza termica : resiste ad una temperatura di 75° C per 30 minuti consecutivi, consentendo di effettuare uno shock termico anti-legionella

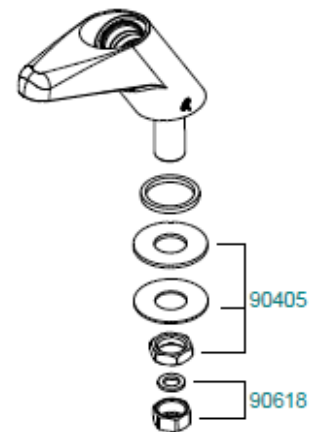
Pressione di utilizzo raccomandata:
0,1 MPa (1 bar) a 0,5 MPa (5 bar)

Diagramma di portata



Lista Ricambi

- 01035** ricambi per gamma 2000: cartuccia intercambiabile
- 01036** ricambi per gamma 2000 S®: cartuccia intercambiabile
- 29860** rubinetto d'arresto dritto con filtro, Ø 3/8" M
- 90207** ricambi per rubinetti meccanici: 20 molle autopulenti
- 90242** ricambi per gamma 2000: 5 limitatori di portata 4 l/min
- 90243** ricambi per gamma 2000: 5 limitatori di portata 5 l/min
- 90333** ricambi per gamma 2000: 2 pistoni
- 90370** ricambi per gamma 2000 S®: 5 pistoni
- 90375** ricambi per gamma 2000: collare grigio
- 90376** ricambi per gamma 2000: 2 rompigitto
- 90377** ricambi per gamma 2000: collare blu
- 90378** ricambi per gamma 2000: collare rosso
- 90380** ricambi per gamma 2000: pulsante
- 90381** ricambi per gamma 2000 S®: pulsante
- 90382** ricambi per gamma 2000: kit guarnizioni
- 90383** ricambi per gamma 2000 S®: kit guarnizioni
- 90389** accessori per gamma 2000: chiave per la manutenzione
- 90405** ricambi per rubinetti lavabo: kit per fissaggio al lavabo
- 90412** ricambi per gamma 2000: rompigitto + o-ring
- 90466** ricambi per gamma 2000: leva di miscelazione
- 90547** ricambi: confezione 20 guarnizioni filtro Ø 3/8"
- 90618** ricambi per rubinetti bordo lavabo: dado e guarnizione per fissaggio
- 90659** ricambi: valvole di non ritorno per flessibile Ø 3/8" (x2 pezzi)
- 90830** ricambi per miscelatori: 2 flessibili Ø 3/8" con valvole di non ritorno
- 90892** ricambi per gamma 2000: 5 cilindri + 5 molle
- 90901** ricambi per gamma 2000 S®: 5 molle sottopulsante



Lista degli attrezzi

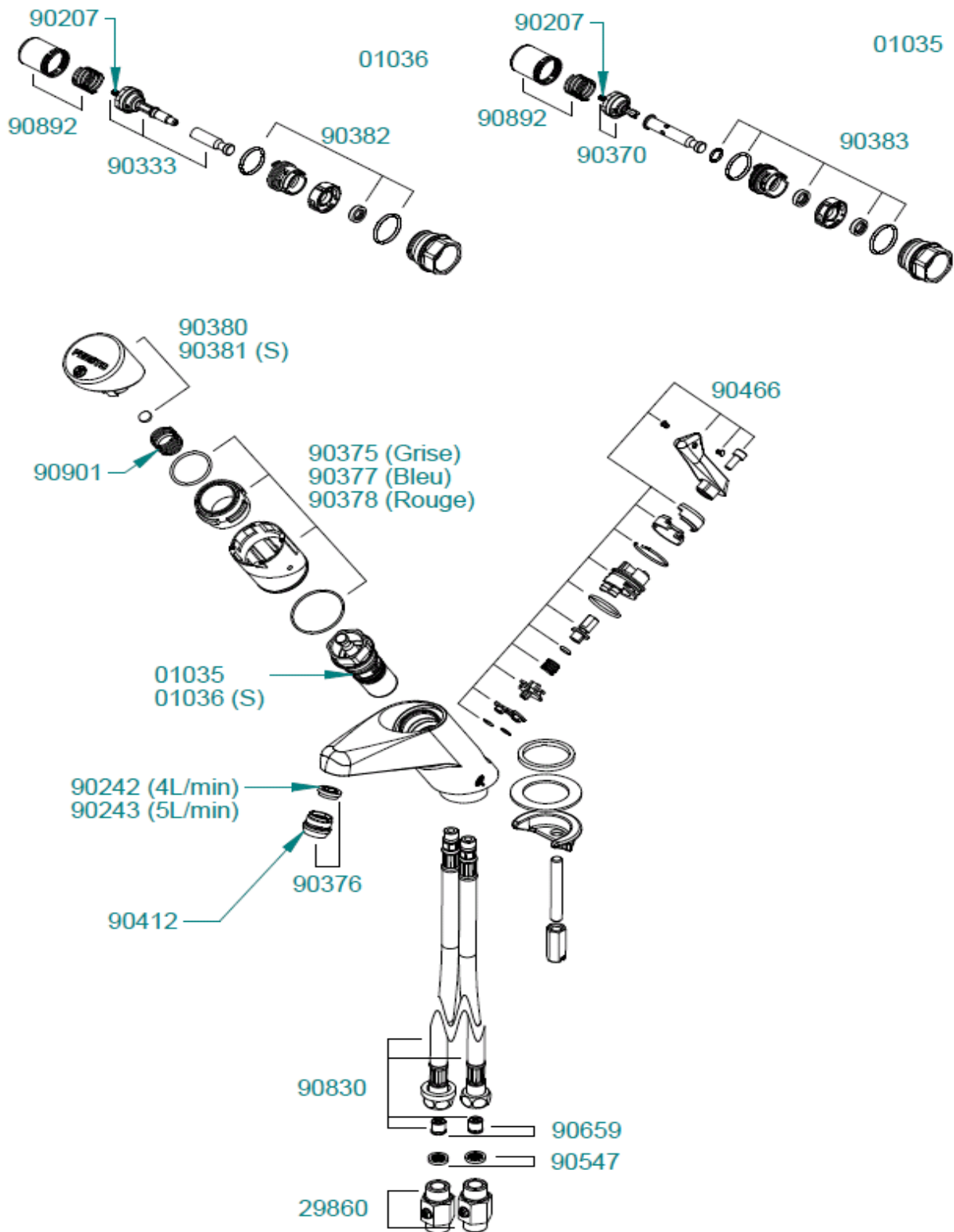
- Chiave inglese 19** : smontaggio flessibili/rubinetti d'arresto
- Chiave a tubo da 12** : smontaggio rubinetto dalla ceramica
- Brugola da 4** : smontaggio leva miscelazione
- Brugola da 3** : smontaggio pulsante



SCHEDA MANUTENZIONE

Gamma 2000

PRESTO®



Questo documento non è contrattuale : ci riserviamo il diritto di modificare le caratteristiche dei nostri prodotti senza necessità di preavviso. Modelli brevettati e depositati.

SCHEDA MANUTENZIONE

Gamma 2000

PRESTO®

Funzionamento del prodotto

I rubinetti della gamma 2000 funzionano grazie ad una cartuccia temporizzata che inizia l'erogazione dell'acqua tramite pressione sul pulsante e la arresta automaticamente dopo 15 secondi \pm 5 secondi (regolabile dal gestore). La presenza del sistema rubino sintetico-molla autopulente permette il perfetto funzionamento della cartuccia nel tempo.

Diagnosi guasti

Problema	Causa	Soluzione
Il rubinetto rimane chiuso	1. I rubinetti d'arresto sono chiusi	Aprire i rubinetti d'arresto
	2. Pressione dinamica insufficiente	Aumentare la pressione dinamica
	3. Filtri ostruiti	Smontare e pulire i filtri (90547), sostituirli se necessario
Durata dell'erogazione troppo corta	1. Il rubino sintetico è rotto o la molla autopulente è rotta o mancante	Sostituire la molla autopulente (90207) o il pistone (90333-90370) o la cartuccia
Durata dell'erogazione troppo lunga	1. Presenza di impurità dietro il rubino sintetico	Smontare e pulire il pistone (90333-90370) oppure sostituire il pistone o la cartuccia
Perdita goccia a goccia dalla bocca	1. Presenza di impurità sulla guarnizione a labbro	Smontare e pulire il pistone (90333-90370) oppure sostituire il pistone o la cartuccia
	2. Rompigetto ostruito	Smontare e sciacquare il rompigetto (90376-90412), sostituirlo se necessario
Perdita tra il corpo e il pulsante	1. Guarnizione a labbro difettosa	Sostituire la guarnizione a labbro (90382-90383) o la cartuccia

Prevenzione – Pulizia

Il rivestimento cromato dei rubinetti PRESTO® deve essere pulito esclusivamente con acqua e sapone.

Non utilizzare prodotti abrasivi, acidi, alcalini o ammoniaci.

Non utilizzare mai grassi sui meccanismi interni, neanche sulle guarnizioni.

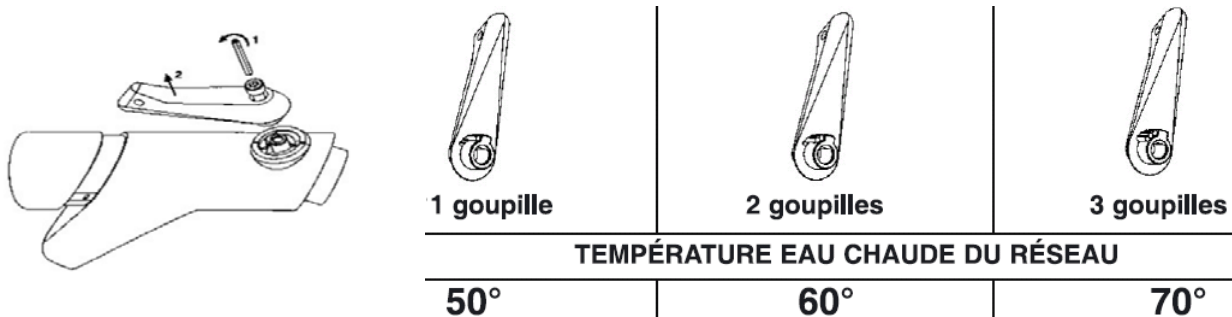
Se il rubinetto viene installato in una località dove c'è il rischio di gelo è consigliabile smontare la cartuccia e conservarla in un locale riscaldato e/o con temperatura stabile sopra i 5° C per tutta la durata dell'inverno, possibilmente immersa in acqua per non seccare le guarnizioni.

SCHEDA MANUTENZIONE Gamma 2000

Regolazioni e suggerimenti

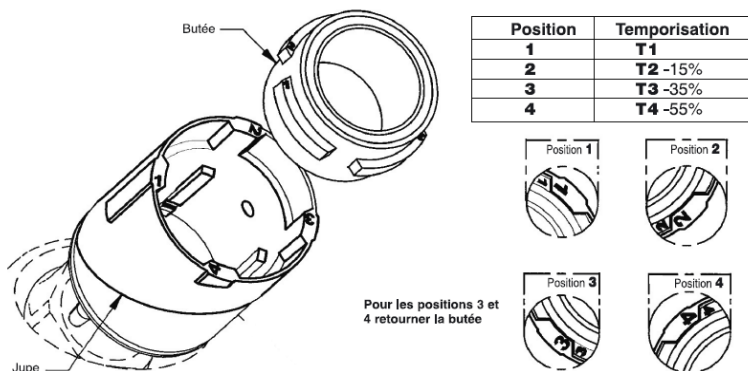
Limitare la temperatura dell'acqua miscelata

La limitazione della temperatura dell'acqua miscelata a 40° circa è possibile regolando i perni sulla leva di miscelazione : piazzando 1, 2 o 3 perni a seconda della temperatura dell'acqua calda in arrivo : 50°C, 60°C o 70°C. I perni devono essere posizionati nei fori corrispondenti e fissati con l'aiuto di un martelletto.



Regolare la temporizzazione

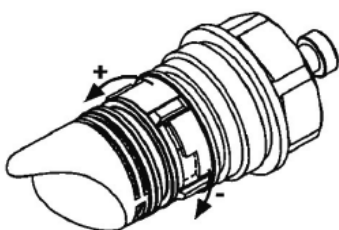
La temporizzazione è regolabile tramite un dispositivo posizionato all'interno della cartuccia (posizione di fabbrica N°1, temporizzazione T1).



Regolare la portata


Nel caso si abbia una pressione bassa, per ottenere una portata superiore ai 6 litri/minuti, e quindi un maggior comfort, bisogna :

- rimuovere il limitatore di portata posto sull'areatore
- smontare la cartuccia e agire sulla ghiera di regolazione



SCHEDA MANUTENZIONE Gamma 2000

Operazioni di manutenzione

 Chiudere i rubinetti d'arresto prima di procedere

Smontaggio del limitatore di portata

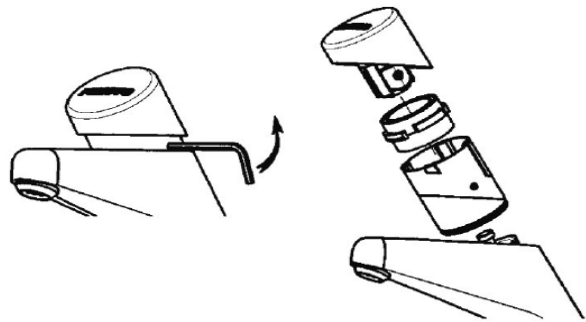
Svitare il rompigitto con l'ausilio della chiave speciale (90389)

Rimuovere il limitatore con una lama/cacciavite



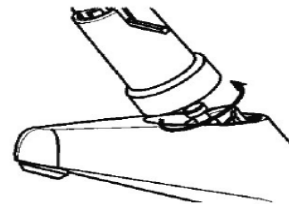
Smontaggio del pulsante e del collare

Tenendo il pulsante premuto svitare la brugola posta lateralmente (chiave da 3)
Rilascia il pulsante ed estrarre il collare



Smontaggio della cartuccia

Svitare la cartuccia con una chiave a tubo o con la chiave speciale (90389)



Smontaggio del pistone

Tenendo premuto il pistone (1), estrarre il cilindro dalle clips (2) e tirare (3)

