

SCHEDA MANUTENZIONE PRESTO 3500

PRESTO®



Caratteristiche tecniche

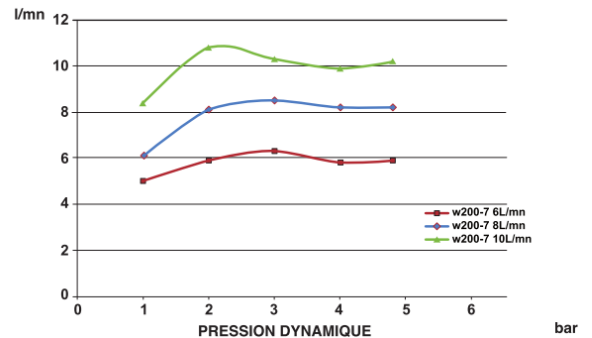
Portata : 3 l/min o 6 l/min a 3 bar tramite limitatore di portata

Durata dell'erogazione : 15 secondi (±5 s.)

Resistenza termica: resiste ad una temperatura di 75° C per 30 minuti consecutivi, consentendo di effettuare uno shock termico anti-legionella

Pressione di utilizzo raccomandata: da 0,1 MPa (1 bar) a 0,5 MPa (5 bar)

Diagrammi di portata



Lista Ricambi

- 01019** ricambi per 3500 volantino cromato: cartuccia intercambiabile
- 01021** ricambi per 3500 volantino nero: cartuccia intercambiabile
- 30915** bocca orientabile, lunghezza 150 mm, rompigitto, arrivo dall'alto Ø ¾
- 70350** areatore F22x100 – 8 pezzi
- 90048** ricambi per 3500 (dal 02/05): 5 pistoni
- 90060** ricambi per 3500 (dal 01/13): 5 areatori 3 l/min
- 90066** ricambi per 3500: dado, guarnizione corpo, ghiera
- 90135** ricambi per 3500: guarnizione a labbro, 2 o-ring interni, 2 o-ring esterni
- 90207** ricambi per rubinetti meccanici: 20 molle autopulenti
- 90227** ricambi per 3500: rompigitto orientabile
- 90501** ricambi per 3500: 20 guarnizioni filtro
- 90504** ricambi per 3500: 10 valvole di non ritorno
- 90529** ricambi per 3500: 20 guarnizioni corpo
- 90539** ricambi per 3500: 10 loghi autocollanti
- 90540** ricambi per 3500: volantino in poliacetato nero
- 90737** ricambi per 3500: asse di distribuzione
- 90770** ricambi per 3500: volantino cromato
- 90834** ricambi per 3500: 5 molle sottopulsante
- 90843** ricambi per 3500: 10 guarnizioni a labbro
- 90902** ricambi per 3500: 5 cilindri



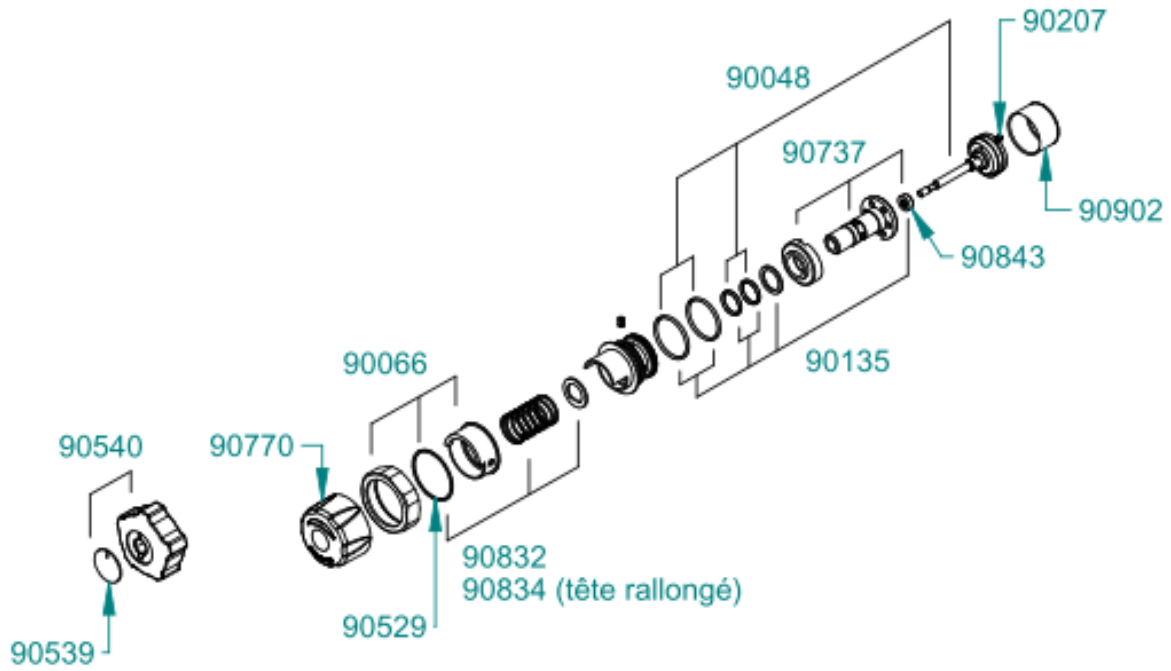
Lista degli attrezzi

- Chiave inglese da 8** : smontaggio del pistone
- Pinza** : smontaggio clip valvole di non ritorno
- Chiave inglese da 28** : smontaggio bocca d'erogazione
- Chiave a pappagallo**: smontaggio cartuccia

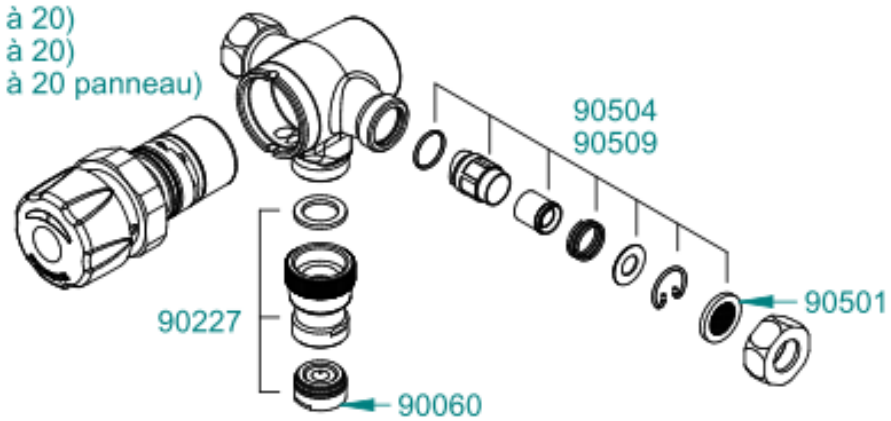


SCHEDA MANUTENZIONE PRESTO 3500

PRESTO®



01019 (BC 10 à 20)
01021 (BN 10 à 20)
01214 (BN 10 à 20 panneau)



Funzionamento del prodotto

I miscelatori PRESTO 3500 funzionano grazie ad una cartuccia temporizzata che inizia l'erogazione tramite pressione sul pulsante e la arresta dopo 15 secondi \pm 5 secondi. La presenza del sistema rubino sintetico-molla autopulente permette il perfetto funzionamento della cartuccia nel tempo.

Diagnosi guasti

Problema	Causa	Soluzione
Il rubinetto rimane chiuso	1. rubinetti d'arresto sono chiusi	Aprire i rubinetti d'arresto
	2. Pressione dinamica insufficiente	Aumentare la pressione dinamica
	3. Filtri ostruiti	Smontare e sciacquare i filtri, sostituirli se necessario (90501)
Durata dell'erogazione troppo corta	1. Il rubino sintetico è rotto o la molla autopulente è rotta/mancante	Sostituire la molla autopulente (90207), il pistone (90046) o la cartuccia
Durata dell'erogazione troppo lunga	1. Presenza di impurità dietro il rubino sintetico	Smontare e pulire il pistone (90046) o sostituire il pistone o la cartuccia
Perdita goccia a goccia dalla bocca	1. Presenza di impurità sulla guarnizione a labbro	Smontare e pulire il pistone (90046) o sostituire il pistone o la cartuccia
	2. Rompigetto ostruito	Smontare e pulire il rompigetto, sostituirlo se necessario
Perdita tra il corpo e il pulsante	1. Guarnizione a labbro difettosa	Sostituire la guarnizione a labbro (90843) o il pistone (90046) o la cartuccia

Regolazioni e suggerimenti

Limitare la temperatura dell'acqua calda

Posizionare il volantino completamente sull'acqua fredda, poi ruotare lentamente nel senso opposto sino ad ottenere la temperatura desiderata, ad esempio 38°C, magari con l'ausilio di un termometro. Svitare il dado sotto il volantino. Girare la ghiera interna (riconoscibile dal foro) sino a che non è in battuta.

Avvitare il dado di chiusura.

Verificare il corretto funzionamento del volantino.



Prevenzione – Pulizia

Il rivestimento cromato dei rubinetti PRESTO® deve essere pulito esclusivamente con acqua e sapone.

Non utilizzare prodotti abrasivi, acidi, alcalini o ammoniache.

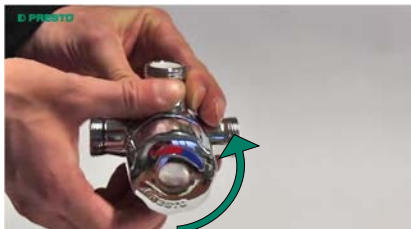
Non utilizzare mai grassi sui meccanismi interni, neanche sulle guarnizioni.

Se il rubinetto viene installato in una località dove c'è il rischio di gelo è consigliabile smontare la cartuccia e conservarla in un locale riscaldato e/o con temperatura stabile sopra i 5 gradi per tutta la durata dell'inverno, possibilmente immersa in acqua per non seccare le guarnizioni.

Operazioni di manutenzione



Chiudere i rubinetti d'arresto prima di procedere



Svitare il dado della cartuccia.

Tirare ed estrarre la cartuccia.



Rimuovere il cilindro bianco

La molla autopulente è accessibile per la manutenzione.

Il cilindro può essere sostituito (90902)

La molla autopulente può essere sostituita (90207)



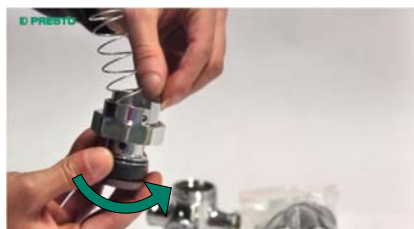
Mantenendo il pulsante premuto, svitare il pistone utilizzando una pinza a pappagallo

Tirare con cautela il pulsante in modo da separarlo dalle altre componenti.
Così facendo il pistone vi rimarrà nell'altra mano

Sostituzione del pistone (90046).
Sostituzione della molla (90834).
Sostituzione della cartuccia.



Montaggio della cartuccia



Riposizionare la molla e il dado di chiusura.

Far coincidere il lato piatto dell'asse interno con l'apertura tra le due ghiera (vedere disegno qui a lato).



Riposizionare il volantino comprimendo la molla.
Riavvitare il pistone facendo attenzione a tenere il pulsante premuto.

Riavvitare il cilindro.



Posizionare la cartuccia nel corpo.
Allineare il perno in ottone al suo alloggiamento (parte alta).

Premere sino a fondo corsa la cartuccia per riavvitare il dado di chiusura.