

SCHEDA MANUTENZIONE

Gamma New Touch®

PRESTO®

Caratteristiche tecniche



Portata : 1,9 - 3,0 l/min con limitatore

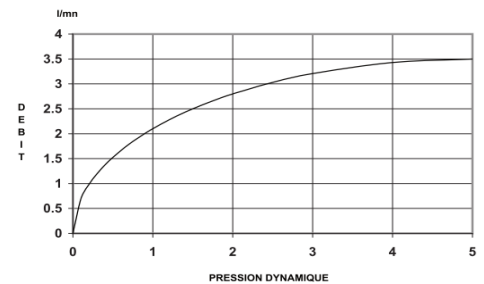
Alimentazione :

- pila al litio 6 Volt tipo CRP2 in contenitore integrato nel corpo del rubinetto
- trasformatore 230 Vac/7Vdc in contenitore IP65

Durata erogazione : chiusura automatica dopo 6 secondi (regolabile da 1 s a 5 min), o manuale con una seconda pressione sul pulsante

Resistenza termica : resiste ad una temperatura di 75° C per 30 minuti consecutivi, consentendo di effettuare uno shock termico anti-legionella

Diagrammi di portata



Lista Ricambi

- 90416** ricambi per New Touch®: 10 inserti cromati
- 90590** ricambi per New Touch®: 5 areatori con chiave
- 90591** ricambi per New Touch®: pulsante
- 90659** valvole di non ritorno per flessibile Ø 3/8" (x2 pezzi)
- 90781** ricambi per New Touch® : contenitore pila esterno
- 90830** ricambi: 2 flessibili Ø 3/8" con valvole di non ritorno
- 90837** ricambi per New Touch®: kit fissaggio
- 90941** ricambi per New Touch®: pila al litio
- 90944** ricambi per New Touch®: elettrovalvola
- 90956** ricambi per New Touch®: trasformatore
- 90976** ricambi per New Touch®: kit guarnizioni filtro Ø 3/8"



Lista degli attrezzi

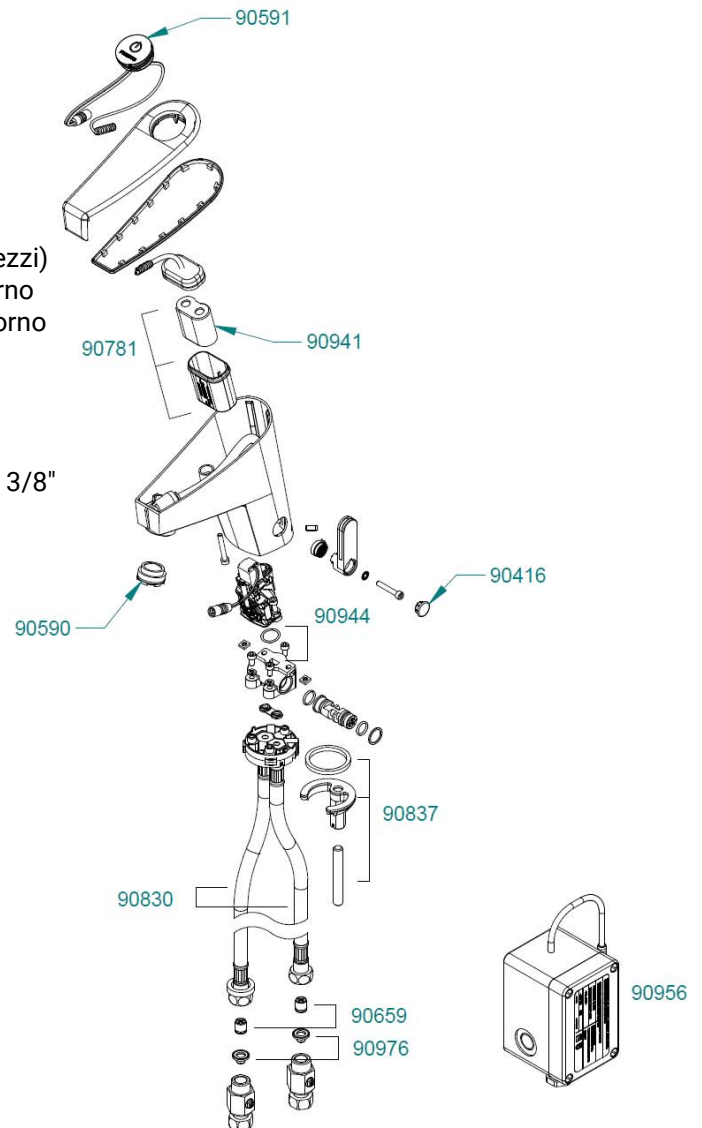
Chiave inglese da 19 : smontaggio flessibili e rubinetti d'arresto

Chiave inglese da 12 : smontaggio rubinetto dal lavabo

Brugola da 4 : smontaggio calotta/leva/elettrovalvola



Chiave smontaggio areatore



Funzionamento del prodotto

I rubinetti New Touch® funzionano grazie al sensore a sfioro che ne consente l'apertura tramite un semplice tocco. La chiusura avviene automaticamente dopo un tempo prefissato oppure con un secondo tocco sul sensore.

La durata dell'erogazione è regolabile da 1 secondo a 5 minuti.

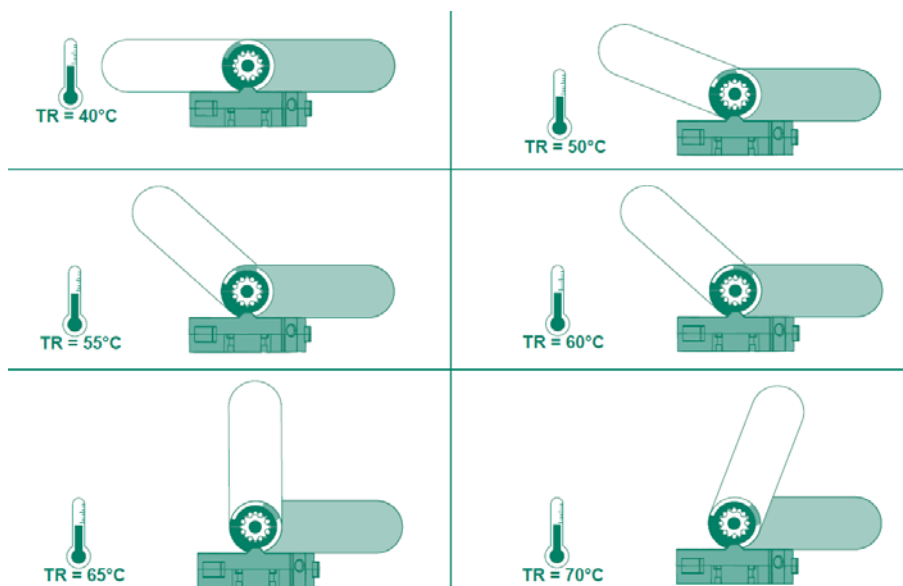
Diagnosi guasti

Problema	Causa	Soluzione
Il rubinetto rimane chiuso	1. I rubinetti d'arresto sono chiusi	Aprire i rubinetti d'arresto
	2. L'alimentazione (pila o trasformatore) è interrotta	Sostituire la pila (90941) o il trasformatore (90956)
	3. Il pulsante non funziona	Sostituire il pulsante (90591)
Perdita o gocciolamento dall'areatore	1. Presenza di impurità sull'elettrovalvola o sull'areatore	Verificare che i filtri (90976) siano installati, smontare l'areatore con limitatore di portata e sciacquarlo più volte con acqua corrente. Se il problema persiste, smontare e pulire l'elettrovalvola (90944), sostituirla se necessario
	2. La pressione è troppo alta	Ridurre la pressione

Regolazioni e suggerimenti

Limitazione della temperatura:

per ottenere dell'acqua a 40° C con la leva su « tutta calda », posizionare la ghiera come indicato in funzione della temperatura dell'acqua calda



Regolare la temporizzazione:

- interrompere l'alimentazione elettrica
- ripristinare l'alimentazione
- toccare subito il pulsante 2 volte : il rubinetto si deve aprire 2 volte
- alla fine del ciclo toccare il pulsante, il rubinetto si apre. Iniziare a contare. Quando si arriva alla temporizzazione desiderata toccare nuovamente il pulsante
- attendere che il rubinetto compia un ciclo : la temporizzazione dovrà corrispondere a quella programmata

Regolare il risciacquo automatico di sicurezza:

- interrompere l'alimentazione elettrica
- ripristinare l'alimentazione
- toccare subito il pulsante 3 volte : il rubinetto si deve aprire 3 volte
- alla fine del ciclo toccare il pulsante per aumentare l'intervallo di tempo necessario per effettuare un risciacquo automatico dopo l'ultimo utilizzo (1 volta per un risciacquo dopo 24h, 2 volte per un risciacquo dopo 48h ... sino a 10 volte per un risciacquo dopo 10 giorni).
- il rubinetto compierà un numero di aperture corrispondente alla Vostra scelta

Procédure de la durée d'écoulement obligatoire :

- interrompere l'alimentazione elettrica
- ripristinare l'alimentazione
- toccare subito il pulsante 4 volte : il rubinetto si deve aprire 4 volte
- alla fine del ciclo toccare il pulsante 1 volta per 15 secondi, 2 per 30 secondi ... sino 8 volte per 2 minuti).
- il rubinetto compierà un numero di aperture corrispondente alla Vostra scelta

Prevenzione - Pulizia

Raccomandiamo una pulizia anti calcare degli areatori almeno una volta all'anno (a seconda della qualità dell'acqua)

Il rivestimento cromato dei rubinetti PRESTO® deve essere pulito esclusivamente con acqua e sapone.

Non utilizzare prodotti abrasivi, acidi, alcalini o ammoniache.

Non utilizzare mai grassi sui meccanismi interni, neanche sulle guarnizioni.

Se il rubinetto viene installato in una località dove c'è il rischio di gelo è consigliabile smontare il rubinetto e conservarlo in un locale riscaldato e/o con temperatura stabile sopra i 5° C per tutta la durata dell'inverno.

Operazioni di manutenzione



Chiudere i rubinetti d'arresto prima di procedere



Interrompere l'alimentazione elettrica prima di procedere



Svitare la vite posizionata vicino all'areatore con una brugola da 4

Rimuovere la calotta inferiore

SCHEDA MANUTENZIONE

Gamma New Touch®

PRESTO®

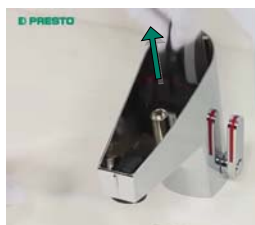


Scollegare i cavi

Il pulsante può essere sostituito



Scollegare il tubo facendo pressione sul raccordo



Levare la pila

La pila può essere sostituita



Svitare la vite posta sul centro della leva con una brugola da 4

Rimuovere la leva di miscelazione



Svitare le due viti posteriori con una brugola da 4



Rimuovere il corpo del rubinetto girandolo verso sinistra e sollevandolo



Svitare le due viti poste sull'elettrovalvola.

Fare attenzione alla guarnizione posta sotto l'elettrovalvola.

L'elettrovalvola può essere sostituita