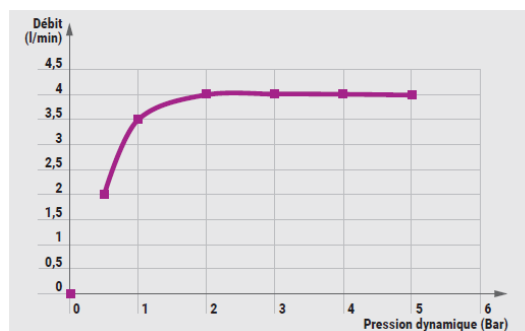




Caractéristiques techniques

- > **Débit** : 4 l/min à 3 bars par régulateur de débit intégré
- > **Durée d'écoulement** : 15 secondes (± 5 s.)
- > **Résistance thermique** : Ce robinet résiste à une température de 75°C durant 30 minutes dans le cadre de chocs thermiques
- > **Pression de fonctionnement recommandée** : 0,1 MPa (1 bar) à 0,5 MPa (5 bar)

Courbe de débit



Liste des pièces détachées

- 01023** Tête complète bouton
- 01024** Tête complète bouton en laiton chromé
- 90207** Fils frein
- 90310** 5 Pistons complets + 5 ressorts de piston + 5 distributeurs + 5 bagues
- 90312** 2 corps de frotteur complets + 1 joint d'embase + 2 ressorts
- 90060** 5 Aérateurs limiteur débit 1 GPM 24x100
- 90881** 10 Cylindres
- 90313** 10 Joints toriques 35x2
- 90837** 2 Fixations rob 4000s Complete
- 90225** 5 Axes + tiges
- 90314** 10 Joints toriques 16,36x2,21
- 90085** 5 Fûts + joints toriques
- 90226** 1 Moyeu + joint torique
- 90317** 2 Ecrous de tête
- 29860** 1 Robinet d'arrêt G3/8
- 90830** 2 Flexibles G3/8 avec clapets anti-retour
- 90547** 20 Joints filtres G3/8
- 90659** 2 Clapets anti retour
- 90320** 5 Limiteurs de température
- 90880** 5 Boutons noirs + inserts
- 90879** Clé de service pour 4000S
- 90315** 10 Sigles pour bouton noir
- 90246** 10 Inserts pour bouton chromé (avant 10/2006)
- 90416** 10 Inserts pour bouton chromé (après 10/2006)
- 90311** 1 Bouton noir + 1 écrou + 1 sigle + 1 ressort de tête + 1 bague de lecture
- 90245** 1 Bouton chromé + 1 écrou + 1 inserts chromé + 1 ressort de tête + 1 bague de lecture
- 90841** 10 Joints à lèvres



Liste des outils

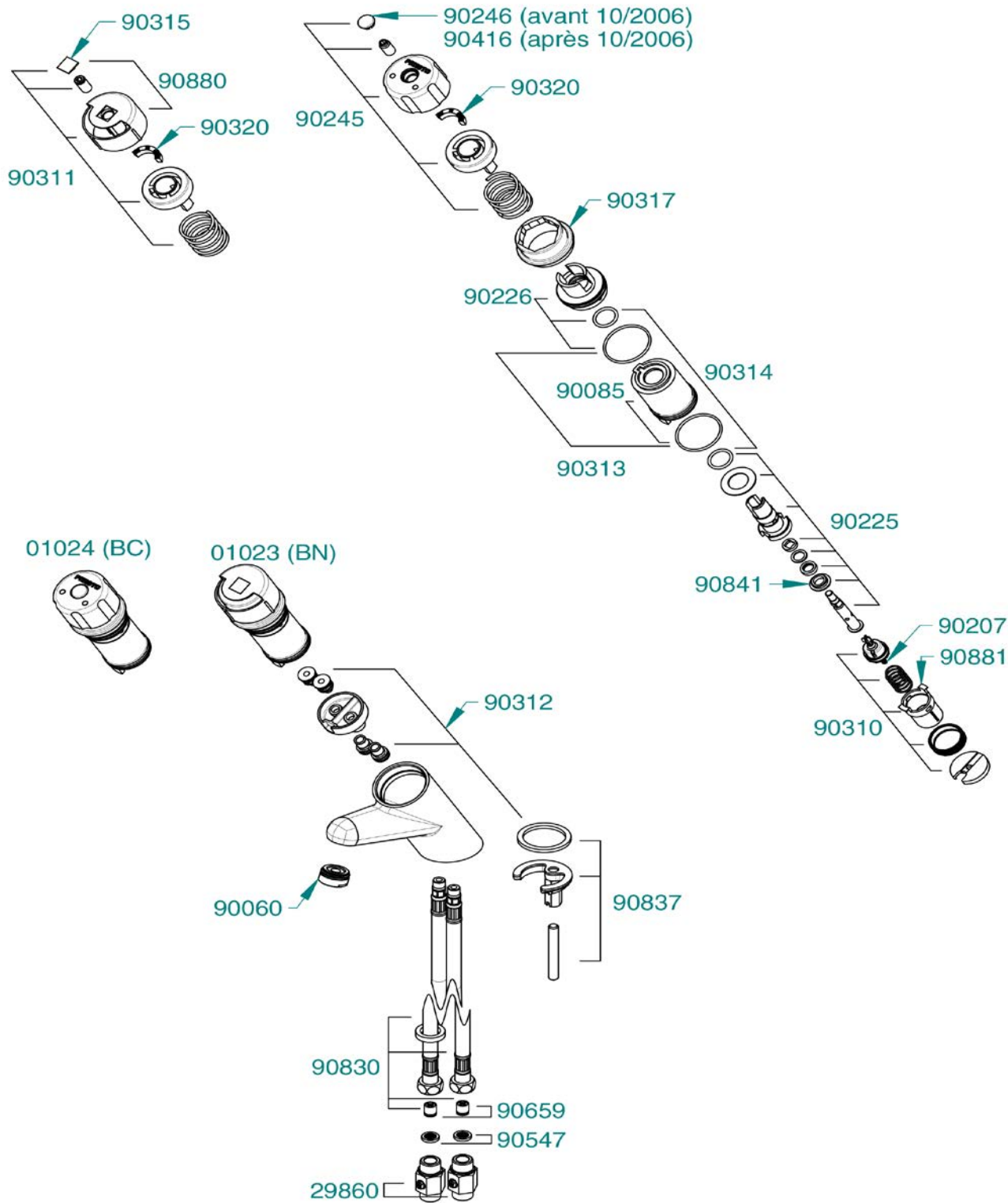
- 90879** - Sachet clé 4000 S (x1)
- Clé plate 19** : Démontage flexibles/robinets d'arrêt
- Clé Allen 4** : Démontage bouton



FICHE DE MAINTENANCE

4000 S[®]

PRESTO



Fonctionnement du produit

Le mitigeur temporisé mécanique 4000 S fonctionne grâce à une cartouche temporisée qui assure lors du relâchement du bouton un écoulement d'une durée de 15 secondes \pm 5 secondes. La présence du système rubis-fil frein autonettoyant permet le nettoyage du passage de l'eau à chaque appui pour une durabilité du produit sans altération.

Analyse des dysfonctionnements possibles

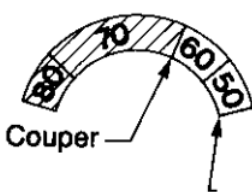
| Problème | Cause | Solution |
|---|---|---|
| Absence d'écoulement | 1. Les robinets d'arrêt ne sont pas ouverts | Ouvrir les robinets d'arrêt |
| | 2. Pression dynamique insuffisante | Augmenter la pression dynamique |
| | 3. Joints filtres obstrués | Démonter et rincer les joints filtres, les remplacer si nécessaire (90547) |
| Temporisation trop courte | 1. Le rubis ou le fil frein est cassé ou manquant | Démonter et remplacer le piston (90310) ou la tête complète (01023-01024) |
| Temporisation trop longue | 1. Présence d'impuretés derrière le rubis | Démonter et nettoyer le piston ou remplacer le piston (90310) ou la tête complète (01023-01024) |
| Fuite ou goutte à goutte au niveau du bec | 1. Présence d'impuretés au niveau des joints toriques | Démonter et nettoyer le piston ou remplacer le piston (90310) ou la tête complète (01023-01024) |
| | 2. Brise-jet obstrué | Démonter et rincer le brise-jet, le changer si nécessaire (90060) |
| Fuite entre l'axe et la tige | 1. Joint à lèvres défectueux | Remplacer le joint à lèvres (90841) ou de l'axe complet (01023-01024) |

Réglages et astuces

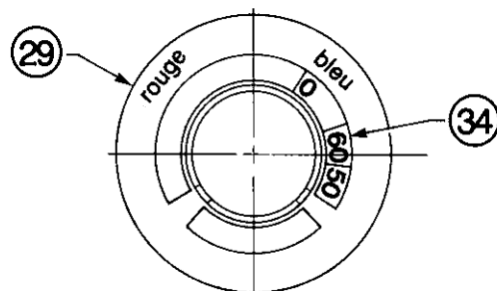
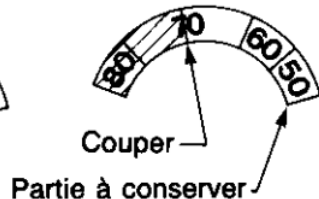
Ce mitigeur est livré avec un secteur limiteur de température (34) non monté. Placé à l'intérieur de la bague de lecture (29), il limite le déplacement angulaire du bouton, permettant ainsi de conserver une température maxi à 40°C, même si la température d'arrivée d'eau chaude est trop élevée (jusqu'à 80°C).

Couper le secteur limiteur (34) à l'aide d'une lame mouillée selon les exemples ci-dessous. Positionner le secteur limiteur (34) dans la rainure de la bague de lecture (29), côté bleu.

eau chaude à 60°C
(température d'arrivée)



eau chaude à 75°C
(température d'arrivée)



Maintenance préventive - Nettoyage - Entretien - Mise Hors Gel

Le revêtement chromé des robinetteries PRESTO® doit être nettoyé exclusivement à l'eau savonneuse.

Proscrire les produits d'entretien abrasifs, acides, alcalins ou ammoniacés.

Ne jamais graisser les mécanismes internes notamment les calottes et les joints de clapet.

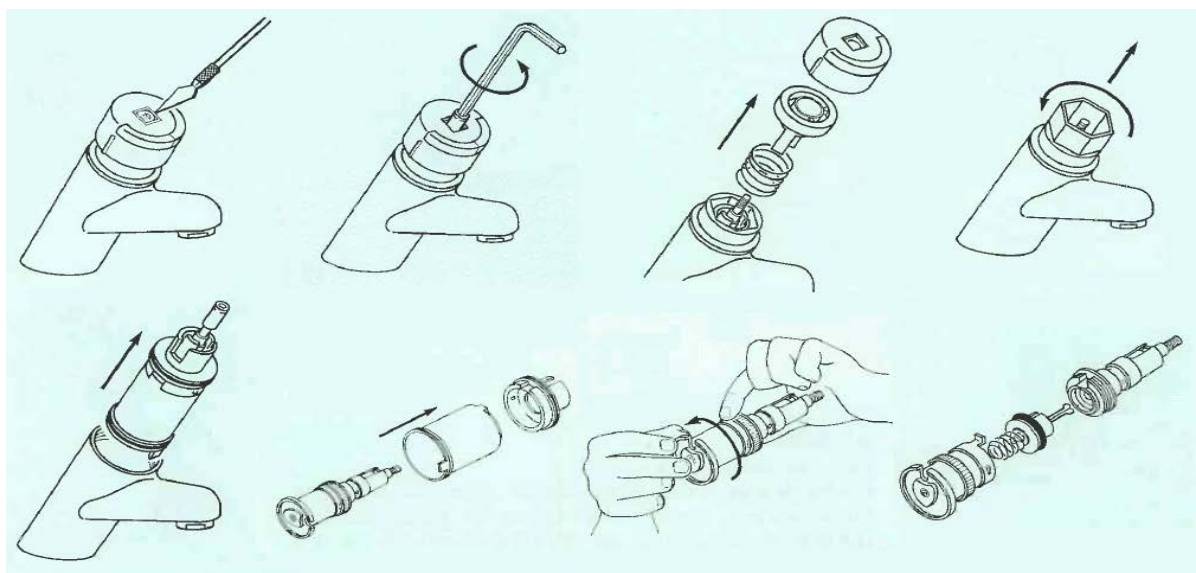
Pour une installation dans des zones de gel, veuillez démonter la tête et la stocker dans un endroit tempéré pendant l'hiver. Nous recommandons le stockage de la tête dans un endroit tempéré et en eau afin d'éviter le séchage des joints.

Schéma opération de maintenance



Fermer les robinets d'arrêt avant toute manipulation

Démontage de la cartouche



Remontage de la cartouche

