



BC : Bouton laiton chromé

### Caractéristiques techniques

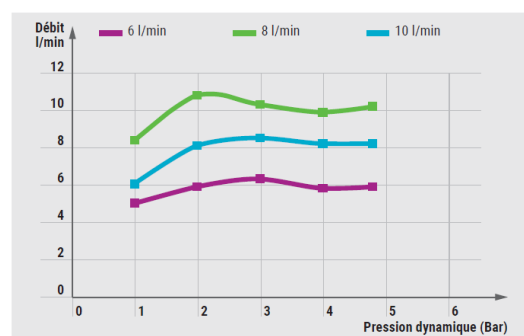
> **Débit** : 8 l/min à 3 bars par régulateur de débit intégré

> **Durée d'écoulement** : 15 secondes ( $\pm 5$  s.)

> **Résistance thermique** : Ce robinet résiste à une température de 75°C durant 30 minutes dans le cadre de chocs thermiques

> **Pression de fonctionnement recommandée** : 0,1 MPa (1 bar) à 0,5 MPa (5 bar)

### Diagramme de débit



### Liste des pièces détachées

- 01230 Tête Alpa S
- 01232 Tête allongée Alpa S (modèle encastré)
- 01233 Tête Alpa S paroi fine
- 90554 Sachet 10 clapets anti retour
- 90072 Sachet 5 pistons + 5 ressorts
- 90530 Sachet 5 régulateurs 6l/mn
- 90531 Sachet 5 régulateurs 8l/mn
- 90532 Sachet 5 régulateurs 10l/mn
- 90533 Sachet 5 régulateurs 12l/mn
- 90135 Sachet maintenance joints toriques
- 90841 Sachet 10 joints à lèvres
- 90207 20 fils frein
- 90066 Sachet x1 Erou + limiteur de course + rondelle tampon PE
- 90529 Sachet de 20 rondelles tampon PE
- 90501 Sachet 20 joints filtres G3/4
- 90902 Sachet de 5 cylindres
- 90834 5 Rondelles guides + 5 rondelles tampons + 5 ressorts de volant

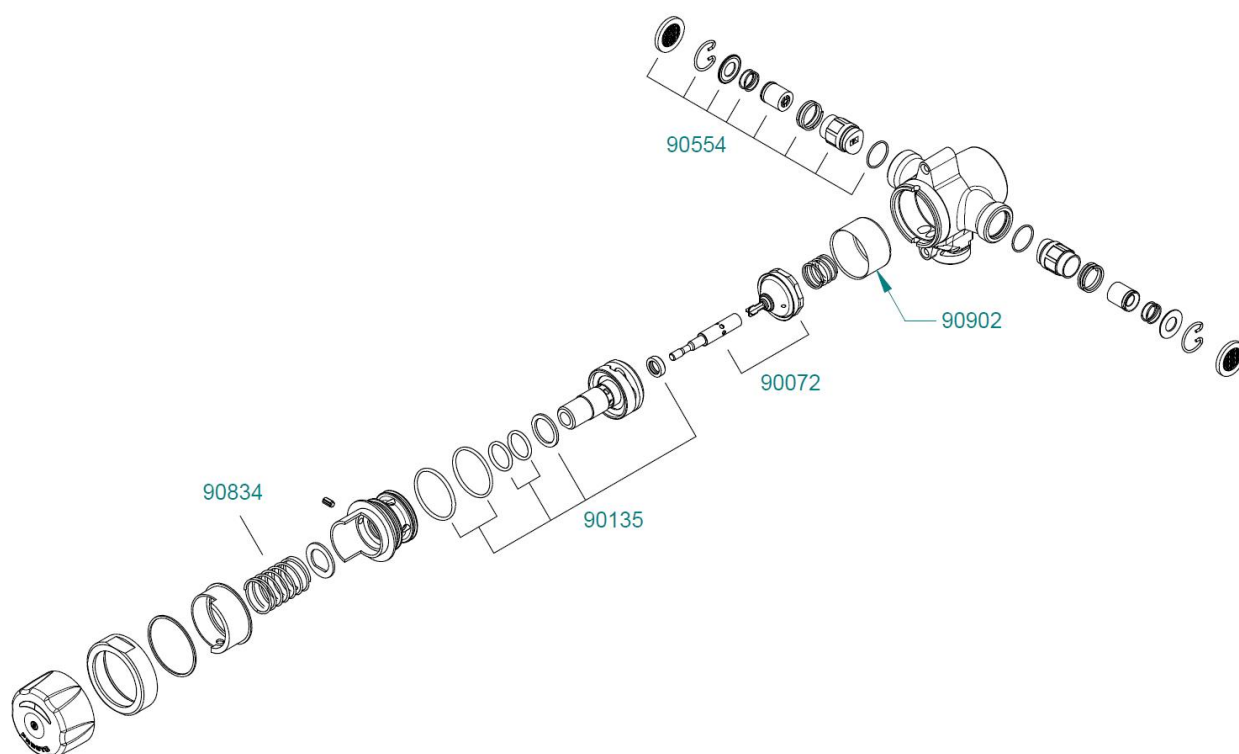


### Liste des outils

**Clé plate de 49**: Démontage de la tête

**Clé de 8**: Démontage du piston

**Pince serre clips**: Démontage clips



### Fonctionnement du produit

Le mitigeur temporisé mécanique ALPAS fonctionne grâce à une cartouche temporisée qui assure lors du relâchement du bouton un écoulement d'une durée de 15 secondes  $\pm$  5 secondes. La présence du système rubis-fil frein autonettoyant permet le nettoyage du passage de l'eau à chaque appui pour une durabilité du produit sans altération. Le système S empêche le blocage en écoulement permanent du produit.

### Maintenance préventive - Nettoyage - Entretien - Mise Hors Gel

Le revêtement chromé des robinetteries PRESTO<sup>®</sup> doit être nettoyé exclusivement à l'eau savonneuse. **Proscrire les produits d'entretien abrasifs, acides, alcalins ou ammoniacés.**

**Ne jamais graisser les mécanismes internes** notamment les calottes et les joints de clapet.

Pour une installation dans des zones de gel, veuillez démonter la tête et la stocker dans un endroit tempéré pendant l'hiver. Nous recommandons le stockage de la tête dans un endroit tempéré et en eau afin d'éviter le séchage des joints.

### Analyse des dysfonctionnements possibles

Problème	Cause	Solution
Absence d'écoulement	1. Les robinets d'arrêt ne sont pas ouverts	Ouvrir les robinets d'arrêt
	2. Pression dynamique insuffisante	Augmenter la pression dynamique
	3. Joints filtres obstrués	Démonter et rincer les joints filtres, les remplacer si nécessaire (90509)
Temporisation trop courte	1. Le rubis ou le fil frein est cassé ou manquant	Démonter et remplacer le piston ou la cartouche complète
	2. Le cylindre est cassé ou manquant	Démonter et remplacer le cylindre
Temporisation trop longue	1. Présence d'impuretés derrière le rubis	Démonter et nettoyer le piston ou remplacer le piston ou la cartouche complète
Fuite ou goutte à goutte au niveau de la pomme de douche	1. Présence d'impuretés au niveau des joints toriques	Démonter et nettoyer le piston ou remplacer le piston ou la cartouche complète
	2. Pomme de douche obstruée	Démonter et rincer la pomme de douche
Fuite entre le bouchon et le bouton	1. Joint à lèvres défectueux	Remplacer la tête

### Réglages et astuces

#### Réglage butée de température

Positionner le bouton en eau froide puis tourner le bouton jusqu'à atteindre la température souhaitée (exemple : 38°C). Dévisser l'écrou situé sous le bouton. Tourner la bague intérieure (possédant un trou et un gravage PRESTO dessus) jusqu'à être en butée. Une fois cette butée atteinte, serrer l'écrou.

Vérifier que le bouton reste bien bloqué comme souhaité.



### Schéma opération de maintenance

(Disponible sur [Youtube : Groupe Presto](#))



Fermer les robinets d'arrêt avant toute manipulation



Dévisser l'écrou situé derrière le bouton.

Tirer la tête pour la retirer du corps.



Enlever le cylindre blanc

Le fil frein est accessible pour la maintenance.



Tout en maintenant le bouton enfoncé, dévisser le piston avec une pince-multiprise.

Relacher doucement la main en tenant le bouton, celui-ci se détache du corp principal, suivi par son ressort et la bague de serrage. Le piston reste dans l'autre main.

### Remontage de la tête



Replacer le ressort et la bague de serrage.

Faire coïncider le méplat de l'axe interne avec l'ouverture entre les deux écrous.



Replacer le bouton en comprimant le ressort.

Revisser ensuite le piston tout en gardant enfoncé le bouton

Repositionner le cylindre



Placer le mécanisme dans son logement.

Positionner l'ergot en laiton dans son logement (partie haute).

Enfoncer totalement le mécanisme puis revisser l'écrou de serrage (voir réglage butée de température).

