



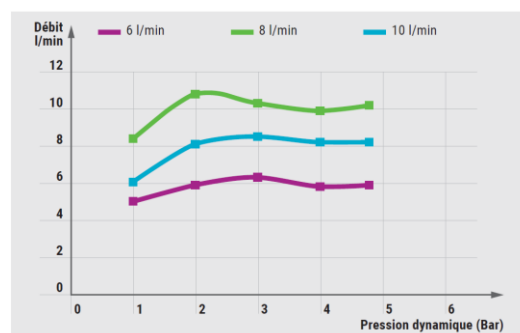
Caractéristiques techniques

> **Débit** : 8 l/min à 3 bars par régulateur de débit intégré

> **Durée d'écoulement** : 30 secondes (-10/+5 s.)

> **Résistance thermique** : Ce robinet résiste à une température de 75°C durant 30 minutes dans le cadre de chocs thermiques

Courbe de débit



Liste des pièces détachées

- 90550** Amorceur DL400 SE complet
- 90551** Plastron / bascule SE complet
- 90552** Capot haut + vis
- 90181** Cartouche complète SE
- 90478** Sachet grille complète 6l/mn
- 90084** Robinet d'arrêt G1/2
- 90086** Corps DL400 SE
- 90185** 1 Grille + membrane à picot seule
- 90067** 1 Bague de fermeture
- 90904** 5 garnitures
- 90187** Sachet tube rislan 4x2 (2,5 m)
- 90207** 20 fils frein
- 90145** 5 régulateurs de débit 6 L/min (gris)
- 90178** 5 régulateurs de débit 8 L/min (blanc)
- 90146** 5 régulateurs de débit 10 L/min (jaune)



Liste des outils

90879 - Sachet clé DL400SE (x1)

Tournevis cruciforme : Démontage capot/corps

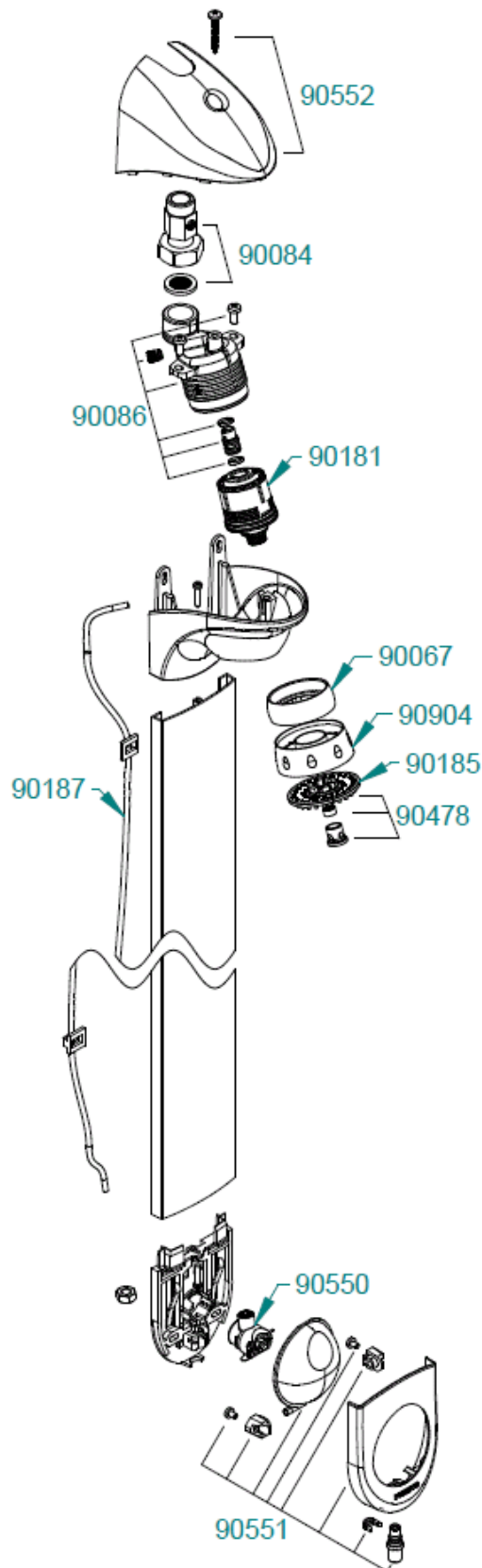
Clé Allen 4 : Démontage grille/bouton-plastron



FICHE DE MAINTENANCE

DL400 SE[®]

PRESTO



LES ROBINETS PRESTO
Service Assistance Technique
Tel. 01.46.12.34.56
Fax. 05.46.05.58.30
assistancetechnique@presto.fr

Usine :
4 rue Lavoisier – Zone Industrielle
17110 SAINT GEORGES-DE-DIDONNE
FRANCE

Internet :
www.prestodatashare.com
APPELS D'OFFRES, FICHES PRODUITS, NOTICES,
VISUELS DES PRODUITS...

Analyse des dysfonctionnements possibles

Problème	Cause	Solution
Absence d'écoulement	1. Le robinet d'arrêt n'est pas ouvert	Ouvrir le robinet d'arrêt
	2. Présence d'impuretés au niveau de l'amorceur (pas de décompression)	Démonter et rincer l'amorceur, le remplacer si nécessaire
	3. Présence d'impuretés au niveau de la cartouche	Démonter et rincer la cartouche, la remplacer si nécessaire
Écoulement permanent	1. Amorceur défaillant ou coincé (constat d'un écoulement sous l'amorceur)	Démonter et rincer l'amorceur, le remplacer si nécessaire
	2. Le tube rislan est percé	Remplacer le tube rislan
	3. Le tube rislan est mal raccordé aux raccords rapides au niveau de l'amorceur ou de la pomme de douche	Vérifier le raccordement. En cas d'usure du tube, le couper à nouveau pour permettre une bonne étanchéité
Durée de temporisation trop longue ou trop courte	1. Présence d'impuretés au niveau de la cartouche	Démonter et rincer la cartouche, la remplacer si nécessaire
	2. Pièce cassée dans le mécanisme de la cartouche, joint torique abîmé ou coupé	Remplacer la cartouche
Fuite ou goutte à goutte au niveau de la pomme de douche	1. Garniture cassée (gel ou serrage trop fort de la grille)	Remplacer la garniture
	2. Pièce cassée dans le mécanisme de la cartouche, joint torique abîmé ou coupé	Remplacer la cartouche
	3. Corps cassé (Gel ou raccordement mal effectué)	Remplacer le corps
Bouton coincé	1. Casse de l'amorceur	Remplacer l'amorceur
	2. Casse du bouton/plastron	Remplacer le bouton/plastron

Fonctionnement du produit

Ce produit fonctionne par un système de commande assistée. En appuyant sur le bouton à bascule, l'amorceur crée une décompression qui par l'intermédiaire du capillaire (tube plastique) aspire le piston au niveau de la cartouche située dans la pomme de douche. La douche coule alors le temps de la temporisation déterminée par la cartouche (temps compris entre 20 et 35 secondes non réglables).

Réglages et astuces

Pour le démontage de l'amorceur, le tube rislan doit être retiré en poussant le raccord contre l'amorceur et en tirant sur le tube dans le sens contraire.

Le démontage du mécanisme de l'amorceur se fait en enlevant l'agrafe.

Le démontage de la tête (cf. schéma page suivante) se fait à l'aide de la garniture (clé intégrée dans la pièce en la retournant) ou avec la clé de service référence 90879.

Maintenance préventive - Nettoyage - Entretien - Mise Hors Gel

Pour la maintenance préventive, nous recommandons un démontage et détartrage de l'ensemble des pièces plastiques de la pomme de douche et de l'amorceur une fois par an au minimum (selon la qualité de l'eau du réseau) en les mettant dans une eau avec du vinaigre blanc dilué à 10%. Un rinçage à l'eau savonneuse de l'ensemble plastron/bouton à bascule doit également être effectué.

Le revêtement chromé des robinetteries PRESTO[®] doit être nettoyé exclusivement à l'eau savonneuse. **Proscrire les produits d'entretien abrasifs, acides, alcalins ou ammoniacés.**


Ne jamais graisser les mécanismes internes notamment les calottes et les joints de clapet.

Pour une installation dans des zones de gel, veuillez démonter le panneau complet et le stocker dans un endroit tempéré pendant l'hiver. Si le démontage du panneau n'est pas possible, veuillez au minimum démonter la cartouche (au niveau de la pomme de douche) et purger l'amorceur. Nous recommandons le stockage de la cartouche dans un endroit tempéré en eau afin d'éviter le séchage des joints.

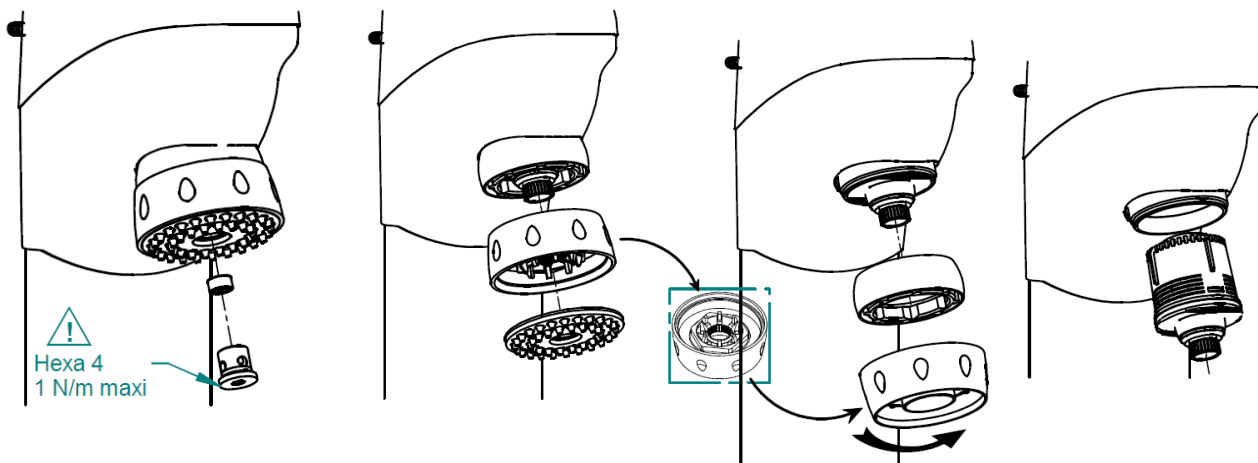
Conseil avant la mise en eau :

HUMIDIFIER / LAISSER TREMPER UNE DIZAINE DE MINUTES DANS UNE BASSINE D'EAU L'AMORCEUR POUR "LUBRIFIER" LES JOINTS ET NE PAS LES SOLLICITER A SEC.

Schéma opération de maintenance

 Fermer les robinets d'arrêt avant toute manipulation

Démontage de la pomme de douche



Démontage de l'amorceur

