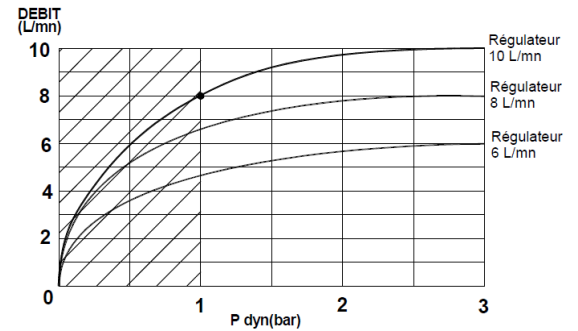




### Caractéristiques techniques

- > **Débit** : 8 l/min à 3 bars par régulateur de débit intégré
- > **Durée d'écoulement** : 30 secondes
- > **Résistance thermique** : Ce robinet résiste à une température de 75°C durant 30 minutes dans le cadre de chocs thermiques

### Courbe de débit



### Liste des pièces détachées

- 90056** Sachet ev dl400 E touch
- 90055** Sachet plastron + bouton touch complet
- 90552** Capot haut + vis
- 90054** Cartouche complète E touch
- 90478** Sachet grille complète + limiteur 6l/m + \
- 90084** Robinet d'arrêt G1/2
- 90086** Corps dl 400 E touch
- 90185** Sachet grille + membrane à picot seule
- 90904** Sachet 5 garnitures
- 90187** Tube PA 4x2 (2,5)
- 90067** Sachet 1 Bague de fermeture
- 90941** Pile CRP2
- 90480** Rallonge connectique 1m

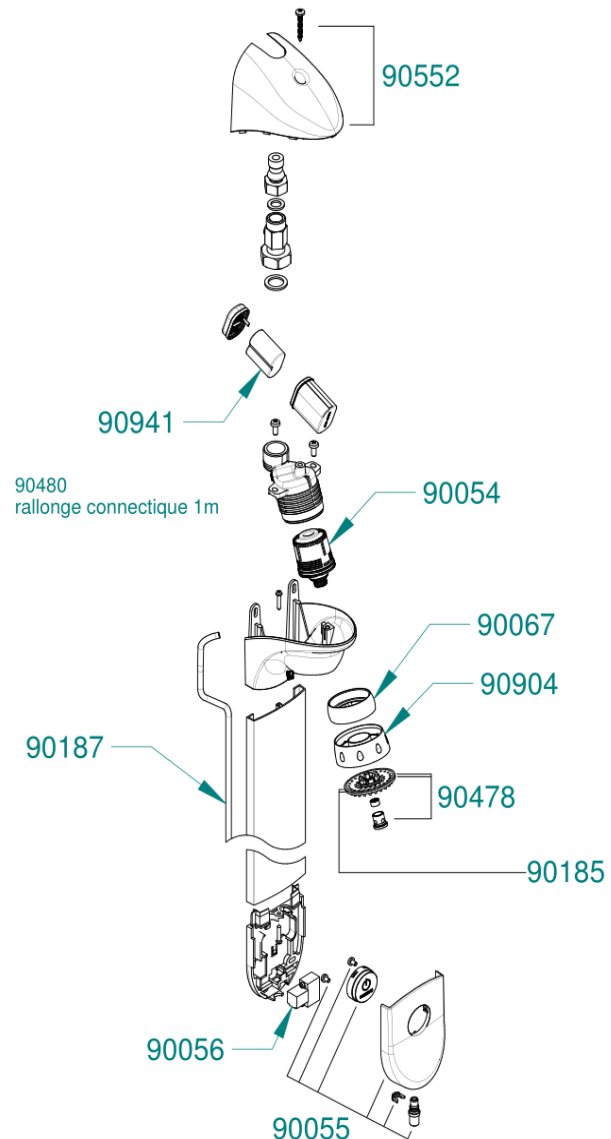


### Liste des outils

- 90879** - Sachet clé DL400SE (x1)

**Tournevis cruciforme** : Démontage capot/corps

**Clé Allen 4** : Démontage grille/bouton-plastron



### LES ROBINETS PRESTO

Service Assistance Technique  
Tel. 01.46.12.34.56  
assistancetechnique@presto.fr

### Usine :

4 rue Lavoisier – Zone Industrielle  
17110 SAINT GEORGES-DE-DIDONNE  
FRANCE

### Internet :

[www.prestodatashare.com](http://www.prestodatashare.com)

APPELS D'OFFRES, FICHES PRODUITS, NOTICES,  
VISUELS DES PRODUITS...

### Fonctionnement du produit

Ce produit fonctionne par un système de commande assistée. En appuyant sur le bouton, électrovanne crée une décompression qui par l'intermédiaire du capillaire (tube plastique) ouvre le piston au niveau de la cartouche située dans la pomme de douche. La douche coule alors le temps de la temporisation déterminée par le bouton.

### Analyse des dysfonctionnements possibles

| Problème   | Cause   | Solution  |
|--|---|---|
| Absence d'écoulement                                     | 1. Le robinet d'arrêt n'est pas ouvert                      | Ouvrir le robinet d'arrêt   |
|  | 2. L'alimentation est HS                                    | Remplacer la source d'alimentation                                    |
|  | 3. Le bouton sensible est HS                                | Remplacer le bouton   |
| Fuite ou goutte à goutte en sortie                       | 1. Présence d'impuretés au niveau de la cartouche           | Nettoyer la cartouche, si le problème persiste remplacer la cartouche |
|  | 2. La pression dynamique est trop élevée                    | Réduire la pression   |
| Fuite ou goutte à goutte au niveau de la pomme de douche | 1. Garniture cassée (gel ou serrage trop fort de la grille) | Remplacer la garniture  |
|  | 2. Corps cassé (Gel ou raccordement mal effectué)           | Remplacer le corps  |

#### LES ROBINETS PRESTO

Service Assistance Technique  
Tel. 01.46.12.34.56  
assistancetechnique@presto.fr

#### Usine :

4 rue Lavoisier – Zone Industrielle  
17110 SAINT GEORGES-DE-DIDONNE  
FRANCE

#### Internet :

[www.prestodatashare.com](http://www.prestodatashare.com)

APPELS D'OFFRES, FICHES PRODUITS, NOTICES,  
VISUELS DES PRODUITS...

### Réglages et astuces

Pour le démontage de l'amorceur, le tube plastique doit être retiré en poussant le raccord contre l'amorceur et en tirant sur le tube dans le sens contraire.

Il est possible d'accéder à la cartouche en dévissant l'écrou à l'aide de la garniture, clé intégrée dans la pièce en la retournant (cf. schéma ci-dessous) ou avec la clé de service référence 90879.

#### Procédure de réglage du temps d'écoulement :

- Débrancher l'alimentation ou retirer la pile.
- Attendre 10 s
- Rebrancher l'alimentation.
- Aussitôt toucher 2 fois le bouton\* : le robinet doit couler 2 fois tout seul dans les 15 s après l'appui.
- Dès la fin de ce cycle, toucher le bouton\* et compter (durée du temps d'écoulement souhaitée). Le robinet coule le temps de cette manipulation.
- Toucher le bouton à la fin de la temporisation souhaitée.
- Attendre que le robinet fasse un cycle de redémarrage seul : il doit couler le temps que vous avez programmé.

#### Procédure de réglage du rinçage automatique :

- Débrancher l'alimentation ou retirer la pile.
- Attendre 10 s
- Rebrancher l'alimentation.
- Aussitôt toucher 3 fois le bouton\* : le robinet doit couler 3 fois tout seul dans les 15 s après l'appui.
- Dès la fin de ce cycle, toucher le bouton\* pour augmenter le délai après la dernière utilisation pour un rinçage automatique (1 fois pour un rinçage au bout de 6h, 2 fois pour un rinçage au bout de 12h ... jusqu'à 10 fois pour un rinçage au bout de 2.5 jours).
- Le robinet coule alors autant de fois que le délai programmé (par pas de 6h).

#### Procédure de la durée d'écoulement obligatoire :

- Débrancher l'alimentation ou retirer la pile.
- Attendre 10 s
- Rebrancher l'alimentation.
- Aussitôt toucher 4 fois le bouton\* : le robinet doit couler 4 fois tout seul dans les 15 s après l'appui.
- Dès la fin de ce cycle, toucher le bouton\* 1 fois pour 15 secondes, 2 pour 30 secondes ... jusqu'à 5 minutes).
- Le robinet coule alors autant de fois que le nombre d'appui et la programmation est enregistrée.

#### Procédure pour écoulement forcé de 30 min (choc thermique):

- Débrancher l'alimentation ou retirer la pile.
- Attendre 10 s
- Rebrancher l'alimentation.
- Aussitôt toucher 5 fois le bouton\* : le robinet doit couler 5 fois tout seul dans les 15 s après l'appui.
- Le robinet coule pendant 30 minutes.

#### LES ROBINETS PRESTO

Service Assistance Technique  
Tel. 01.46.12.34.56  
assistancetechnique@presto.fr

#### Usine :

4 rue Lavoisier – Zone Industrielle  
17110 SAINT GEORGES-DE-DIDONNE  
FRANCE

#### Internet :

[www.prestodatashare.com](http://www.prestodatashare.com)

APPELS D'OFFRES, FICHES PRODUITS, NOTICES,  
VISUELS DES PRODUITS...

### Maintenance préventive - Nettoyage - Entretien - Mise Hors Gel

Pour la maintenance préventive, nous recommandons un démontage et détartrage de l'ensemble des pièces plastiques de la pomme de douche et du bouton/plastron une fois par an au minimum (selon la qualité de l'eau du réseau) en les mettant dans une eau avec du vinaigre blanc.

Le revêtement chromé des robinetteries PRESTO® doit être nettoyé exclusivement à l'eau savonneuse.

**Proscrire les produits d'entretien abrasifs, acides, alcalins ou ammoniacés.**

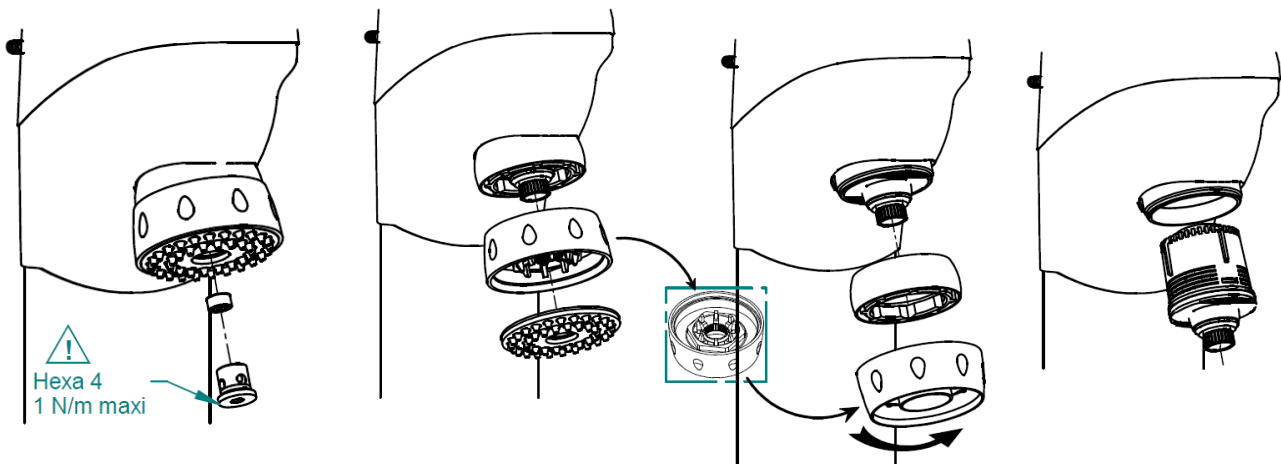
**Ne jamais graisser les mécanismes internes** notamment les calottes et les joints de clapet.

Pour une installation dans des zones de gel, veuillez démonter le panneau complet et le stocker dans un endroit tempéré pendant l'hiver. Si le démontage du panneau n'est pas possible, veuillez au minimum démonter la cartouche (au niveau de la pomme de douche) et le bouton. Nous recommandons le stockage de la cartouche dans un endroit tempéré en eau afin d'éviter le séchage des joints.

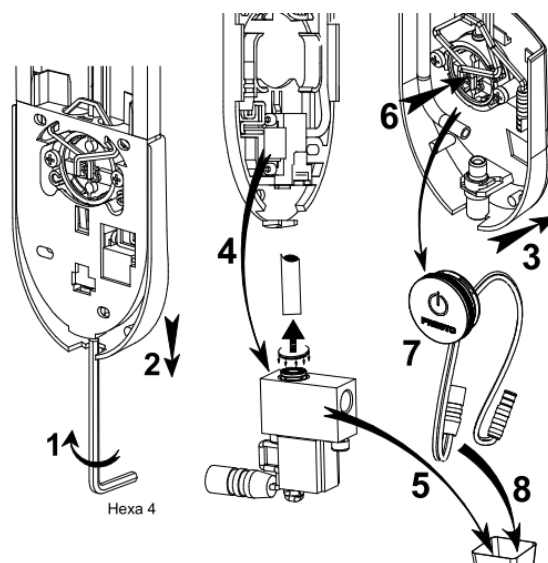
### Schéma opération de maintenance



Fermer les robinets d'arrêt avant toute manipulation.



### Démontage du bouton et électrovanne



#### LES ROBINETS PRESTO

Service Assistance Technique  
Tel. 01.46.12.34.56  
assistancetechnique@presto.fr

#### Usine :

4 rue Lavoisier - Zone Industrielle  
17110 SAINT GEORGES-DE-DIDONNE  
FRANCE

#### Internet :

[www.prestodatashare.com](http://www.prestodatashare.com)

APPELS D'OFFRES, FICHES PRODUITS, NOTICES,  
VISUELS DES PRODUITS...