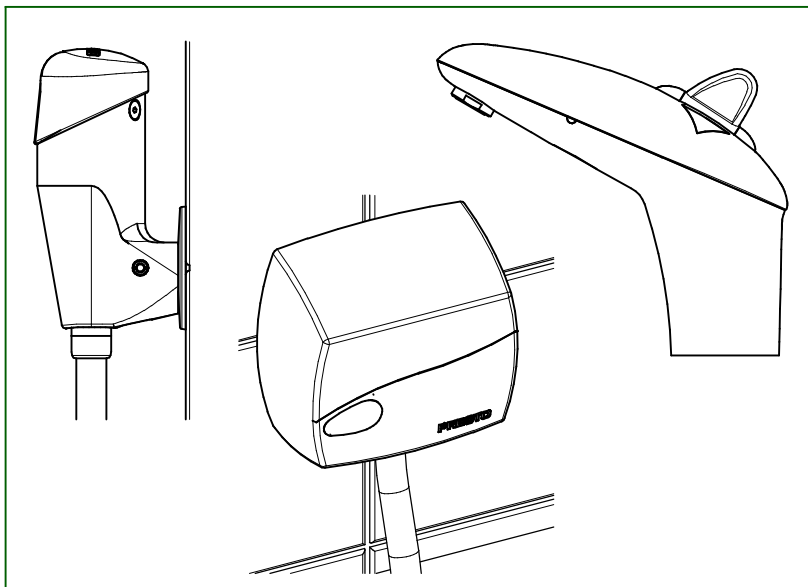


## Remplacement électrovanne squale, sensao encastré et applique, et sensao 8400

2)



GB

IT

D

NL

SP

3)

**PRECAUTIONS D'USAGE (La garantie du produit est conditionnée par le respect de ces règles)**

**MONTAGE et MISE EN SERVICE**

Pour les produits livrés avec des filtres, ceux-ci doivent impérativement être montés conformément à la notice. Avant la mise en service de nos robinets, quels qu'ils soient, il est indispensable de purger soigneusement les canalisations qui peuvent endommager les mécanismes ou les passages d'eau (têtes PRESTO® démontables par l'avant).

Pression de service recommandée suivant NF EN 816 :1 à 5 bar.

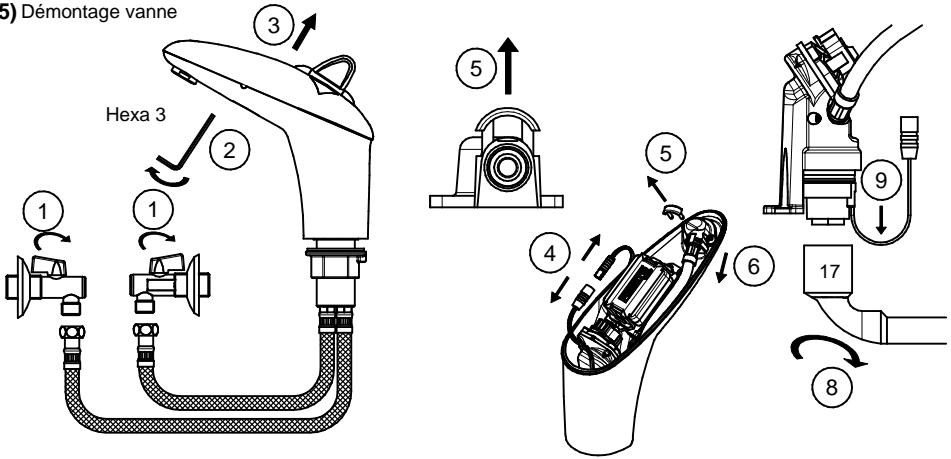
**NETTOYAGE**

Le revêtement chromé des robinetteries PRESTO® doit être nettoyé exclusivement à l'eau savonneuse.

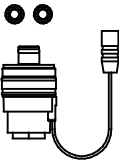
**Proscrire les produits d'entretien abrasifs, acides, alcalins ou ammoniacés.**

## 4) Remplacement électrovanne squale :

### 5) Démontage vanne

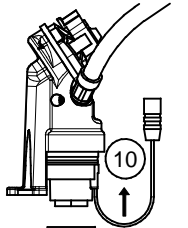


### 6) 2 joints torique



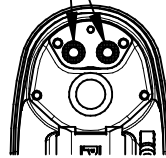
10) Electrovanne  
Art. Nr 90651

### 7) Remontage vanne



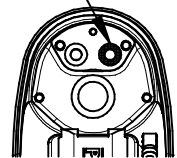
### 8) MITIGEUR

! 2 joints torique 6)

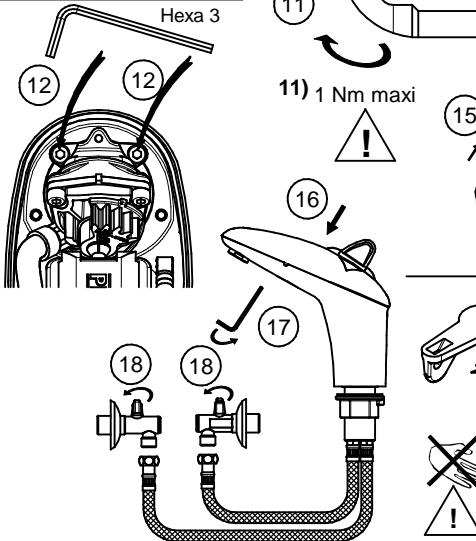


### 9) SIMPLE

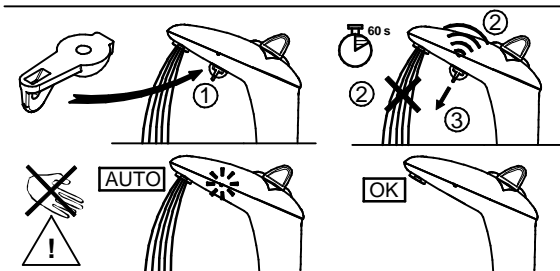
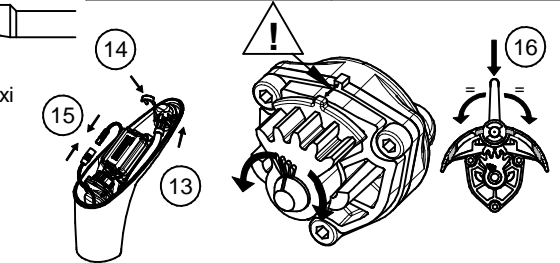
! 1 joint torique 6)



Hexa 3

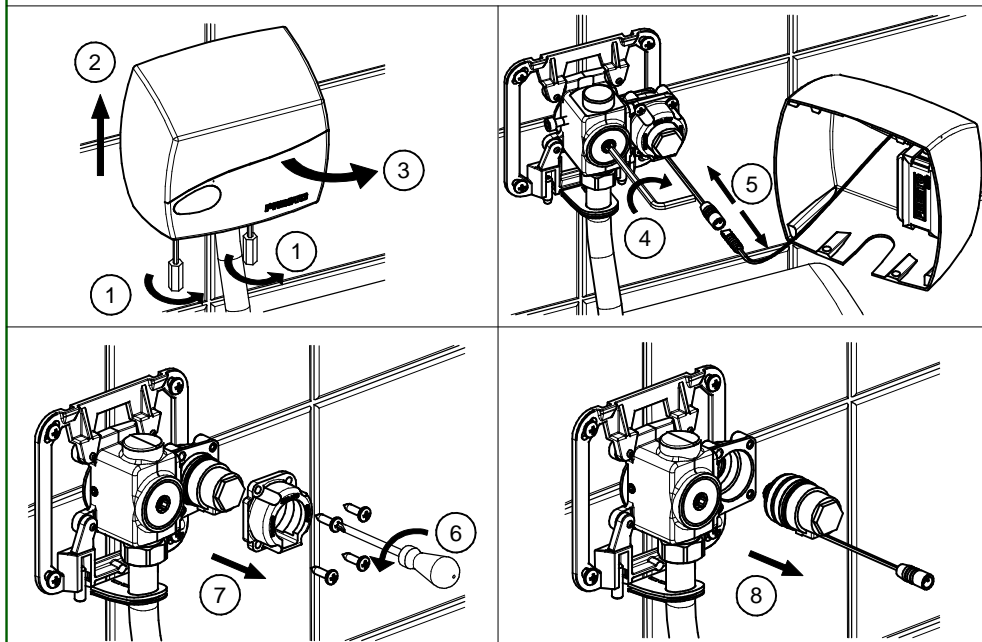


11) 1 Nm maxi

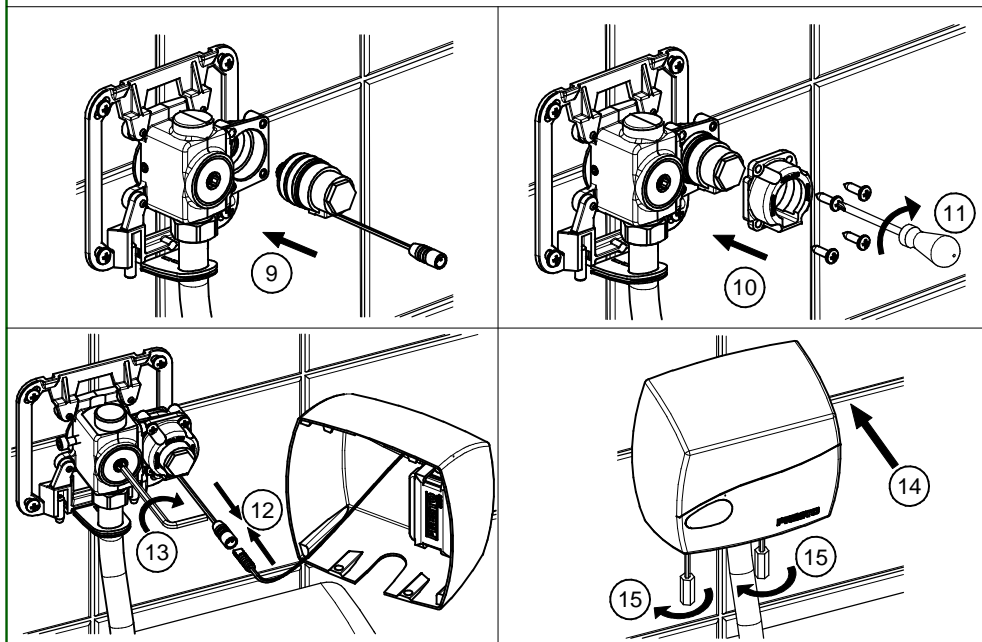


## 12) Remplacement électrovanne sensao encastrée et applique :

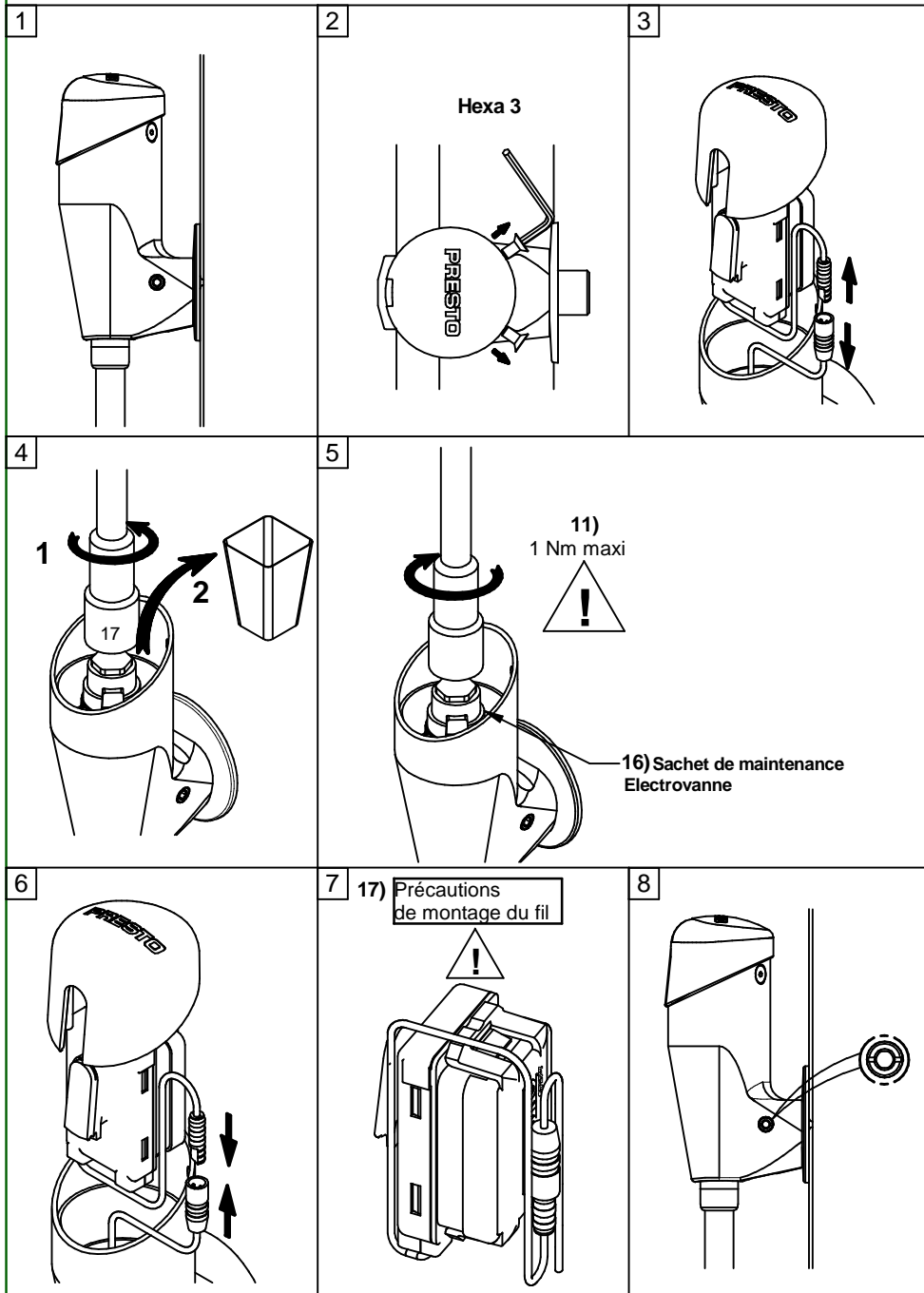
### 13) Démontage



### 14) Remontage



## 15) Remplacement électrovanne sensao 8400 :



18) Ce document n'est pas contractuel; nous nous réservons le droit de modifier les caractéristiques de nos produits sans préavis.

## ENGLISH

### 1) INSTALLATION INSTRUCTIONS

### 2) Replacing squalo solenoid valve, embedded and wall-mounted sensao, and sensao 8400

### 3) PRECAUTIONS FOR USE (The product guarantee depends on the respect for these rules)

#### INSTALLATION and START UP

For products delivered with filters, these must be installed in accordance with the instructions.

Before commissioning any of our valves, it is essential to carefully drain the pipes that can damage the mechanisms or water passages (PRESTO® heads that can be dismantled from front).

Recommended operating pressure according to NF EN 816: 1 to 5 bars.

#### CLEANING

The chrome-plated coating of PRESTO® valves must be cleaned only with soapy water.

Abrasive, acid, alkaline or ammonia-based household products are prohibited.

#### 4) Replacing the squalo solenoid valve:

5) Valve disassembly

6) O-ring

7) Valve reassembly

8) MIXING VALVE

9) SINGLE

10) Solenoid valve

11) 1 Nm max

#### 12) Replacing the embedded and wall-mounted sensao solenoid valve:

13) Disassembly

14) Reassembly

#### 15) Replacing the sensao 8400 solenoid valve:

16) Solenoid valve maintenance bag

17) Wire installation precautions

18) This document is not contractual; we reserve the right to modify the characteristics of our products without notice.

#### 19) PATENTED and REGISTERED MODELS

## ITALIANO

### 1) MANUALE PER L'INSTALLAZIONE

### 2) Sostituzione elettrovalvola squalo, sensao a incasso e da parete e sensao 8400

### 3) PRECAUZIONI D'USO (la garanzia del prodotto è soggetta al rispetto delle presenti norme)

#### MONTAGGIO e AVVIAMENTO

Per quanto riguarda i prodotti consegnati completi di filtri, questi devono essere tassativamente montati in conformità a quanto riportato sulle istruzioni.

Prima della messa in funzione dei rubinetti, indipendentemente dal tipo, è indispensabile scaricare accuratamente i condotti che potrebbero danneggiare i meccanismi o i passaggi dell'acqua (teste PRESTO® smontabili dalla parte anteriore).

Pressione di servizio raccomandata, secondo NF EN 816: da 1 a 5 bar.

#### PULIZIA

Pulire il rivestimento cromato delle rubinetterie PRESTO® esclusivamente con acqua saponata.

Non utilizzare prodotti detergenti abrasivi, acidi, alcalini o contenenti ammoniaca.

#### 4) Sostituzione elettrovalvola squalo:

5) Smontaggio valvola

6) giunto torico

7) Rimontaggio valvola

8) MISCELATORE

9) SEMPLICE

10) Elettrovalvola

11) 1 Nm max.

#### 12) Sostituzione elettrovalvola sensao a incasso e da parete:

13) Smontaggio

14) Rimontaggio

#### 15) Sostituzione elettrovalvola sensao 8400:

16) **Sacchetto contenenti le parti necessarie per la manutenzione dell'elettrovalvola**

17) Precauzioni per montaggio cavo

18) Questo documento non è contrattuale; ci riserviamo il diritto di modificare le caratteristiche dei nostri prodotti, senza necessità di preavviso.

#### 19) MODELLI BREVETTATI e DEPOSITATI

# DEUTSCH

## 1) INSTALLATIONSANLEITUNG

### 2) Auswechseln von Magnetventil Squale, Sensao in Unterputz- und Aufputz-Version und Sensao 8400 3) VORSICHTSMASSNAHMEN (Die Garantie für das Produkt gilt nur, wenn diese Regeln beachtet werden)

#### MONTAGE und INBETRIEBNAHME

Wenn die Produkte mit Filtern geliefert werden, müssen diese unbedingt gemäß der Anleitung montiert werden. Vor der Inbetriebnahme unserer Armaturen beliebiger Art, ist es unbedingt erforderlich, die Leitungen sorgfältig zu entleeren, da diese die Mechanismen oder den Wasserdurchlauf beschädigen können (von vorne abmontierbare PRESTO®-Köpfe)

Empfohlener Betriebsdruck gemäß Norm NF EN 816: 1 bis 5 bar.

#### REINIGUNG

Die Chrombeschichtung der PRESTO®-Armaturen darf nur mit Seifenwasser gereinigt werden.

Es dürfen keine Scheuermittel oder säurehaltige, alkalische oder ammoniakhaltige Reinigungsmittel verwendet werden.

#### 4) Auswechseln des Magnetventils Squale:

- 5) Ausbau des Ventils
- 6) O-Dichtung
- 7) Wiedereinbau des Ventils
- 8) MISCHBATTERIE
- 9) EINFACH
- 10) Magnetventil
- 11) max. 1 Nm

#### 12) Auswechseln des Magnetventils Sensao in Unterputz- und Aufputzversion:

- 13) Ausbau
- 14) Wiedereinbau

#### 15) Auswechseln des Magnetventils Sensao 8400:

#### 16) Wartungsbeutel Magnetventil

#### 17) Sicherheitsmaßnahmen bei der Kabelverlegung

18) Dieses Dokument hat keine vertragliche Gültigkeit. Wir behalten uns das Recht vor, die Eigenschaften unserer Produkte ohne Vorankündigung zu ändern.

#### 19) MODELLE PATENTIERT und ANGEMELDET

# DUTCH

## 1) INSTALLATIEHANDLEIDING

### 2) Vervanging van de elektrisch magnetische klep, squale, sensao ingebouwd en opgebouwd, en sensao 8400 3) VOORZORGSMAAATREGELEN BIJ HET GEBRUIK (De garantie van het product is voorwaardelijk, zij is afhankelijk van de naleving van deze regels)

#### MONTAGE en INBEDRIJFSTELLING

Voor producten die geleverd werden met filters geldt dat deze in ieder geval moeten worden gemonteerd, in overeenstemming met de handleiding.

Voor de inbedrijfstelling van om het even welke van onze kranen, is het noodzakelijk zorgvuldig de leidingen te ontlichten, die de mechanismen kunnen beschadigen of de doorstroming van water (vooraf demonteerbare PRESTO® koppen) kunnen schaden.

Aanbevolen gebruiksdruk volgens NF EN 816: 1 tot 5 bar.

#### REINIGING

De chroomlaag van de PRESTO® kranenstelsels mag uitsluitend worden gereinigd met zeepwater.

Verboden zijn schurende, zure, alkalische of ammoniak bevattende onderhoudsproducten.

#### 4) Vervanging van de elektromagnetische klep squale:

- 5) Demontage klep
- 6) O-ring
- 7) Hermontage klep
- 8) MENGKRAAN
- 9) EENVOUDIG
- 10) Elektromagnetische klep
- 11) 1 Nm max.

#### 12) Vervanging elektromagnetische klep sensao, ingebouwd en opgebouwd:

- 13) Demontage
- 14) Hermontage

#### 15) Vervanging elektromagnetische klep sensao 8400:

#### 16) Onderhoudszakje elektromagnetische klep

#### 17) Voorzorgen bij de montage van de draad

18) Dit document vormt geen contract; wij behouden ons het recht voor de kenmerken van onze producten zonder voorafgaande kennisgeving te wijzigen.

#### 19) GEOCTROOIEERDE EN GEDEPONEERDE MODELLEN

# ESPAÑOL

## 1) INSTRUCCIONES DE INSTALACIÓN

## 2) Sustitución de electroválvula squal, sensao empotrada y aplique, y sensao 8400

## 3) PRECAUCIONES DE USO (La garantía está condicionada por el respeto de estas reglas)

### MONTAJE Y PUESTA EN SERVICIO

Para los productos suministrados con filtros, éstos deben montarse imperativamente según la nota. Antes de la puesta en servicio de nuestros grifos, sean cuales sean, es indispensable purgar cuidadosamente

las canalizaciones que pueden dañar los mecanismos o los pasos de agua (cabezas PRESTO® desmontables por delante).

Presión de servicio recomendada según NF EN 816: 1 a 5 bar.

### LIMPIEZA

El revestimiento cromado de las griferías PRESTO® se debe limpiar exclusivamente con agua jabonosa.

Desterrar los productos de limpieza abrasivos, ácidos, alcalinos o amoniacados.

## 4) Sustitución electroválvula squal:

5) Desmontaje de la válvula

6) junta tórica

7) Remontaje de la válvula

8) MONOMANDO

9) SIMPLE

10) Electroválvula

11) 1 Nm máx.

## 12) Sustitución de electroválvula sensao empotrada y aplique:

13) Desmontaje

14) Remontaje

## 15) Sustitución de electroválvula sensao 8400:

16) Bolsa de mantenimiento de electroválvula

17) Precauciones de montaje del cable

18) Este documento no es contractual, nos reservamos el derecho de modificar las características de nuestros productos sin preaviso.

## 19) MODELOS PATENTADOS y DEPOSITADOS

